

LA ESCALADA EN ROCA Y LA CONSERVACIÓN DEL QUEBRANTAHUESOS (*Gypaetus barbatus*) EN EL PIRINEO CENTRAL (ARAGÓN-ESPAÑA)

Juan Antonio Gil¹, Iván Blasco Ibañez¹ & Luis Alberto Longares²



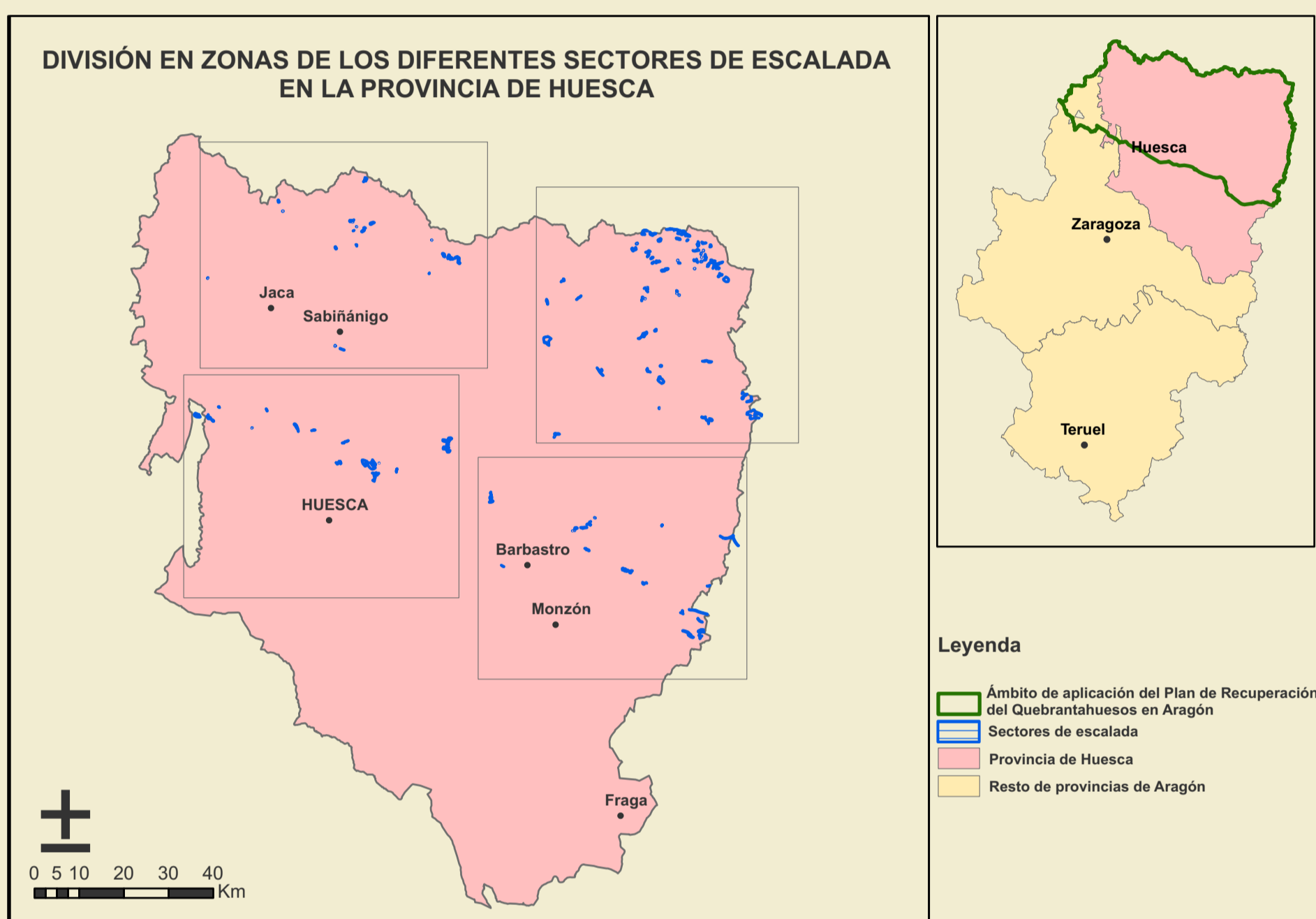
XXI Congreso Español y V Ibérico de Ornitología 2012

INTRODUCCIÓN

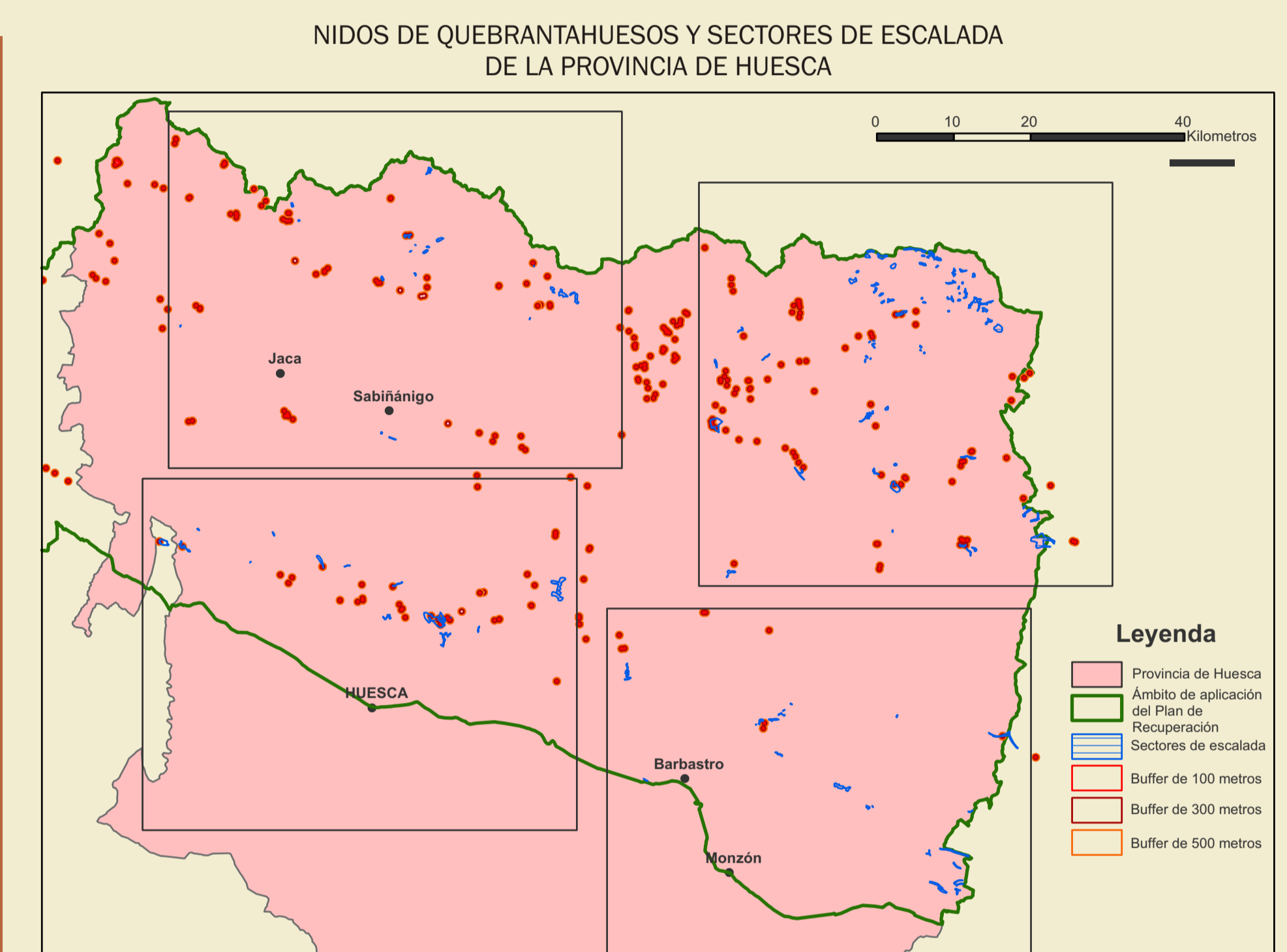


Las molestias humanas en las zonas de nidificación han sido una de las causas más relacionadas con el descenso de la productividad de muchas rapaces (Richardson & Miller, 1997). Durante los últimos 10 años el deporte de escalada en Aragón ha experimentado un aumento en cuanto al número de escaladores y sectores donde se práctica. El presente trabajo valora y zonifica el posible riesgo de la escalada sobre la biología reproductora del Quebrantahuesos.

MATERIAL Y MÉTODOS



El área de estudio se sitúa en el ámbito de aplicación del Plan de Recuperación del Quebrantahuesos en Aragón (11.063 km²) (D. 45/2003), concretamente en la vertiente Sur del Pirineo Central (mapas). Se recopiló y cartografió (SIG en el entorno ArcGis) la información sobre sectores de escalada (bibliografía y blogs) y nidos de Quebrantahuesos en la provincia de Huesca. Se realizan "Buffers" en anillo (100, 300 y 500 m.) según la distancia por la que se producen molestias durante la reproducción (Arroyo & Razin, 2006).



RESULTADOS

De un total de 315 nidos conocidos de Quebrantahuesos en Aragón (2011), se ha comprobado que el 11,75% de nidos (n=37, ver figura 1) podrían estar afectados por la escalada en roca (tabla 1).

| Afección | Nº de vías |
|----------|------------|
| Baja | 25 |
| Media | 25-50 |
| Alta | 50-100 |
| Extrema | >100 |

Tabla 1. Valoración de la afección, según en número de vías presentes en los sectores de escalada y nidificación del Quebrantahuesos.

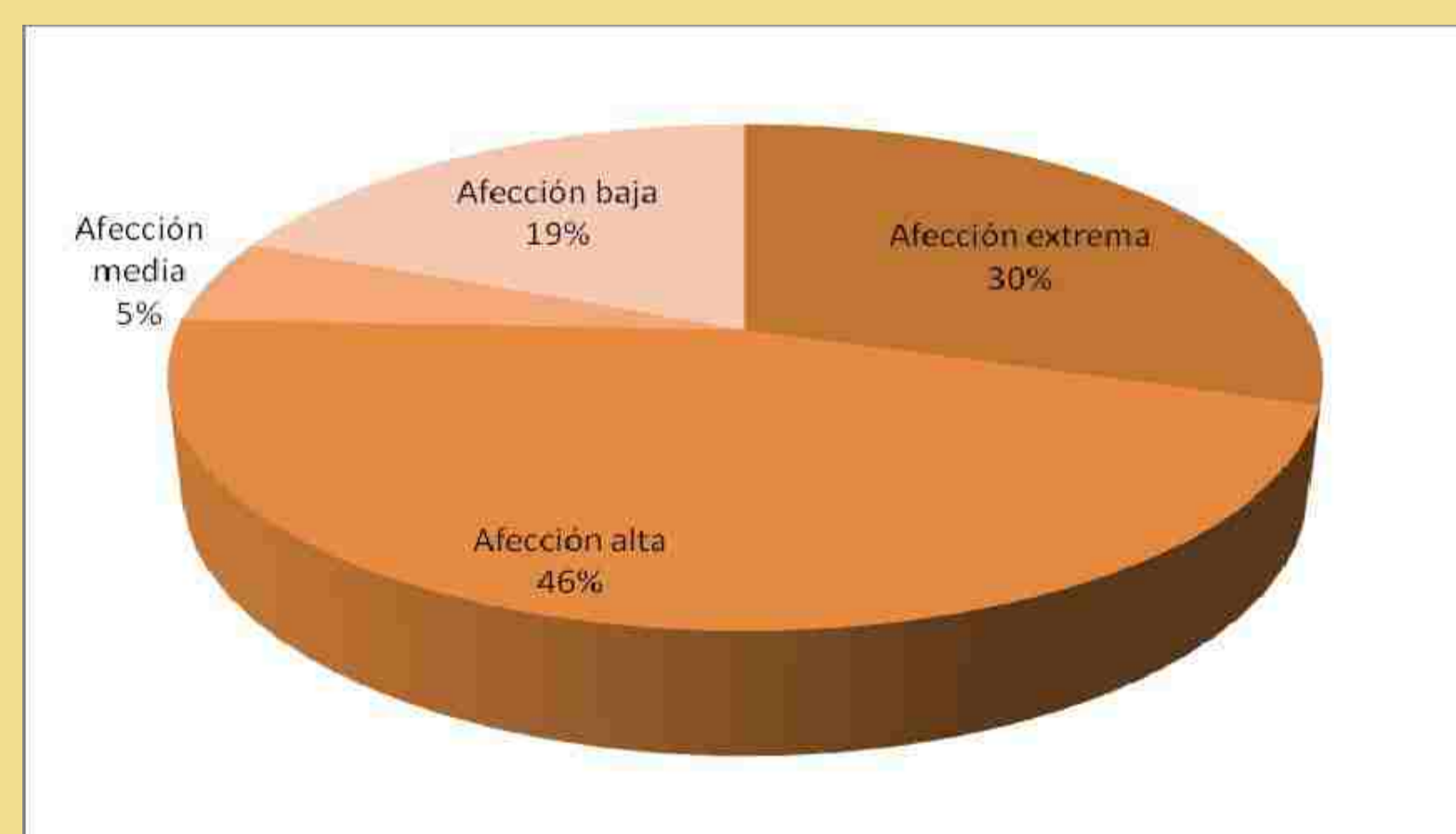


Figura 1. Porcentajes de los nidos de Quebrantahuesos afectados por la escalada en Aragón (n=37).

CONCLUSIONES

Se expone una problemática que podría estar afectando al éxito reproductor de la especie (Gil, 2011) y que debería ser regulada según el D. 45/2003: "Evaluar los riesgos derivados las actividades deportivas y recreativas no reguladas, y, en su caso, restringirlas de manera coherente con la conservación de la especie y con el mantenimiento de la funcionalidad de las Areas Críticas". Se sugiere la puesta en marcha de medidas de regulación de esta actividad para que no afecte a la especie.



Bibliografía

Arroyo, B. & Razin, M. 2006. Effect of human activities on bearded vulture behaviour and breeding success in French Pyrenees. Biol. Conserv. 128, 276-284.
 Gil, J.A. 2011. Impacto de las actividades humanas en las zonas de cría del Quebrantahuesos (*Gypaetus barbatus*) en los Pirineos. Naturaleza Aragonesa nº 27: 22-27. Sociedad de Amigos del Museo Paleontológico de la Universidad de Zaragoza.
 Richardson, C.T., Miller, C.K., 1997. Recommendations for protecting raptors from human disturbance: a review. Wildlife Society Bulletin 25, 634-638.

Agradecimientos

Queremos expresar nuestro agradecimiento a todas las personas que han colaborado en el desarrollo de estos trabajos y especialmente al Gobierno de Aragón, Departamento de Geografía y Ordenación del Territorio (Universidad de Zaragoza) y al personal de la FCQ.



(1) Fundación para la Conservación del Quebrantahuesos (FCQ). Plaza San Pedro Nolasco 1, 4-F. 50.001 Zaragoza. Tlf.: 976299667. E-mail: fcq@quebrantahuesos.org. Web: www.quebrantahuesos.org

(2) Departamento de Geografía y Ordenación del Territorio de la Universidad de Zaragoza. Facultad de Filosofía y Letras: Pedro Cerbuna 12. 50009 Zaragoza. Tlf.: 976762060. E-mail: lalongar@unizar.es

